



21

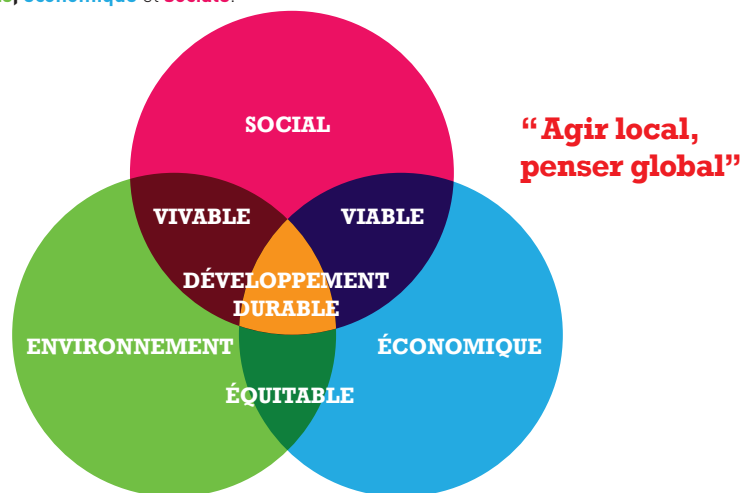
Agenda21local

Ville de **Seraing**

la ville s'engage
pour un **développement durable**
pourquoi pas vous ?

Qu'est-ce que le développement durable ?

En 1987, le Rapport Brundtland définit le développement durable comme un développement qui répond aux besoins du présent sans compromettre les capacités des générations futures de répondre aux leurs. Le développement durable comprend trois dimensions **interconnectées** et **indissociables** : **environnementale**, **économique** et **sociale**.



Qu'est-ce qu'un agenda 21 ?

L'agenda 21 est né d'une volonté mondiale de penser "développement durable" : "agenda" signifiant "programme" en anglais, et "21" pour "21^e siècle". Il s'agit donc d'un programme pour le 21^e siècle axé sur les principes du développement durable. C'est une démarche évolutive et participative établissant un programme d'actions concrètes à entreprendre dès à présent, afin de réaliser un équilibre entre les activités humaines, le développement économique et la protection de l'environnement. Cette initiative se réalise en partenariat avec les populations et l'ensemble des acteurs locaux concernés.

L'agenda 21 et la Ville de Seraing

En 2010, la Ville de Seraing a décidé de s'engager dans la réalisation de son propre agenda 21. Sa création a demandé trois ans de collaboration entre les différents services communaux et les acteurs locaux afin d'établir un diagnostic, de définir des objectifs à atteindre et d'élaborer un plan d'actions. En janvier 2014, le conseil communal a adopté l'agenda 21 de la Ville de Seraing. Le but étant d'améliorer en permanence **la qualité de vie des Sérésiennes et des Sérésiens**, le document est appelé à évoluer et à s'enrichir en permanence. La coordination est assurée par la commission de développement durable de la Ville, composée de représentants politiques et de fonctionnaires communaux, délégués du Bourgmestre et experts techniques en énergie, mobilité, environnement, cohésion sociale et finances.

L'agenda 21 est composé de quatre axes et dix objectifs, desquels découlent une multitude d'actions.

AXE 1 · Gérer durablement nos ressources

OBJECTIFS

- Encourager la consommation et la production responsables
- Encourager les économies d'énergie et promouvoir les énergies renouvelables
- Réduire nos déchets

AXE 2 · Améliorer et faciliter la mobilité

OBJECTIFS

- Harmoniser les modes de déplacements
- Favoriser les déplacements doux et collectifs

AXE 3 · Protéger et améliorer notre patrimoine naturel et urbain

OBJECTIFS

- Protéger et améliorer les espaces naturels publics et privés
- Protéger et améliorer les espaces urbains publics et privés

AXE 4 · Favoriser le bien-être et la cohésion sociale

OBJECTIFS

- Lutter contre la précarité
- Favoriser la culture partagée
- Soutenir les commerces et entreprises locales

1992

Sommet de la Terre à Rio de Janeiro. Débat sur le développement durable et l'avenir du monde.

1994

Charte des Villes européennes pour le développement durable à Aalborg.

1997

Loi du 5 mai 1997 relative à la coordination de la politique fédérale de développement durable.

2002

Sommet de Johannesburg · Insistance sur la nécessité de développer des agendas 21 locaux.

2010

Engagement de la Ville de Seraing à réaliser un agenda 21 local.

2014

Approbation de l'agenda 21 de la Ville de Seraing par le conseil communal.

...

Évaluation et évolution permanente de l'agenda 21.

Quelques unes des actions déjà réalisées ou en cours à Seraing ...

AXE 1 · Gérer durablement nos ressources

Prime communale à l'utilisation des langes lavables d'un maximum de 125 €

AXE 1 objectif 3 Réduire nos déchets

IMPACTS Coûts moindres, réduction des déchets, effet sur le bien-être et la santé de l'enfant

LE SAVIEZ-VOUS ? Pour un enfant de 0 à 2 ans, il faut environ 5000 langes jetables, ce qui génère une tonne de déchets qui ne se dégraderont qu'en 200 à 500 ans et 650 kilogrammes de matières premières.

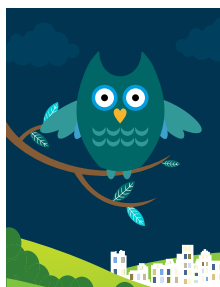


Soutien à la Nuit de l'Obscurité par les comités de Quartiers

AXE 1 objectif 2 Encourager aux économies d'énergie

IMPACTS Sur la santé, sur la faune et la flore mais aussi réalisation d'économies d'énergie

LE SAVIEZ-VOUS ? Saviez-vous que l'éclairage artificiel perturbe la faune et la flore ? En effet, le manque d'obscurité totale peut troubler nos écosystèmes.



Mais aussi :

- ➔ Adhésion à la Convention des Maires : engagement volontaire pour l'amélioration de l'efficacité énergétique et l'augmentation de l'usage d'énergie renouvelable. Les signataires de la Convention visent à atteindre (ou dépasser) l'objectif de réduire les émissions de CO₂ de 20% d'ici 2020. La Ville, via l'Arebs, a réalisé un plan Energie-Climat, reprenant un plan d'actions en ce sens.
- ➔ Développement d'un système communal de certification zéro émission de CO₂ par la mise en place du projet "ZECOS"
- ➔ Ouverture de la Cité administrative, premier bâtiment public passif de Wallonie, implanté sur la place Kuborn
- ➔ Utilisation de produits d'entretien écologiques dans les bâtiments communaux
- ➔ Les "Tailleurs d'Énergie" : un audit et quelques petits travaux, trucs et astuces tout simples, pour aider les ménages en difficulté à économiser de l'énergie
- ➔ L'organisation d'ateliers de sensibilisation et de conseils relatifs à une consommation responsable sur l'ensemble du territoire, notamment dans les écoles et à l'abri de jour
- ➔ Prime communale au compostage collectif d'un maximum de 250 €
- ➔ Diverses actions de sensibilisation sur l'importance de réduire et de trier ses déchets (mise en valeur du compostage, distribution de sacs réutilisables,...)

AXE 2 · Améliorer et faciliter la mobilité

Soutien au projet "mobilité" de l'hôpital du Bois de l'Abbaye par l'installation d'un abri pour une douzaine de vélos

AXE 2 objectif 2 Favoriser les déplacements doux et collectifs

IMPACTS Économies (moins utilisation de carburant), réduction des émissions de CO₂ et sensibilisation du personnel de l'hôpital

LE SAVIEZ-VOUS ? Non seulement rouler à vélo permet de réduire les émissions de CO₂, mais cela permet également d'améliorer sa condition physique ! En effet, pour une personne moyenne, faire du vélo équivaut à brûler 500 kcal/heure. Une bonne raison de s'y mettre !



Soutien au covoiturage, via la plate-forme "Carpool.be", de l'asbl Taxistop

AXE 2 objectif 2 Favoriser les déplacements doux et collectifs

IMPACTS Réduction sur le portefeuille en partageant un véhicule, réduction des émissions de CO₂ et partage entre citoyens

LE SAVIEZ-VOUS ? Voyager à plusieurs dans un même véhicule permet non seulement de diminuer les frais de trajet mais également les consommations de carburant ! De plus, cela permet de se rendre au travail ou à l'école en bonne compagnie !



Mais aussi :

- ➔ Mise en place progressive d'un plan communal de mobilité sur Seraing
- ➔ Navettes gratuites du Proxibus 111, pour relier les marchés publics, les services administratifs et les centres commerciaux
- ➔ Extension des zones de RAVEL (pour piétons, cyclistes,...)
- ➔ Mise à disposition de vélos et voitures électriques pour le déplacement des agents entre les différents bâtiments communaux
- ➔ Renforcement de la sécurité des piétons, réfection des trottoirs et passages piétonniers,...

AXE 3 · Protéger et améliorer notre patrimoine naturel et urbain

Concours annuel "Jardin, balcons, façades, Nature admise"

AXE 3 objectif 1 Protéger et améliorer les espaces naturels publics et privés

IMPACTS Sensibilisation du citoyen à la biodiversité, protection de la faune et de la flore

LE SAVIEZ-VOUS ? Offrez un espace d'accueil à la biodiversité en laissant un morceau de tronc mort sur votre terrain, en installant des nichoirs à insectes, en laissant une zone en jachère,...

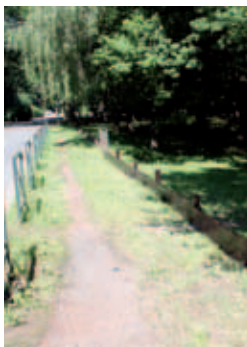


Gestion durable de la Mare aux Joncs et de la migration des batraciens

AXE 3 objectif 1 Protéger et améliorer les espaces naturels publics et privés

IMPACTS Sensibilisation du citoyen à la biodiversité, protection de la faune et de la flore

LE SAVIEZ-VOUS ? Les batraciens peuvent parcourir plusieurs kilomètres pour aller se reproduire et reviennent toujours sur leur lieu de naissance. La Ville a choisi d'installer un barrage fixe permettant de protéger les grenouilles et autres batraciens en période de migration. L'investissement, de près de 2000€, a été financé par le projet Biodibap 2.0 du Service public de Wallonie.



Mais aussi :

- ➔ Appel à projets collectifs "quartiers verts" sur des parcelles communales
- ➔ Seraing, commune MAYA : gestion différenciée des espaces publics, fauchage tardif, plantations d'arbustes mellifères, soutien aux apiculteurs locaux,...



AXE 4 · Favoriser le bien-être et la cohésion sociale

Mise à disposition d'une ludothèque

AXE 4 objectif 2 Favoriser la culture partagée

IMPACTS Économies en louant des jeux plutôt qu'en les achetant, renforcement du tissu social, rencontres intergénérationnelles,...

3 antennes :

- Val Potet (square du Val Potet 10) : permanence le lundi de 15h30 à 17h
- Brossette (avenue des Robiniers 81) : permanence le mardi de 15h30 à 17h
- Chatqueue (rue du Fort 7) : permanence le jeudi de 15h30 à 17h

LE SAVIEZ-VOUS ? Les jeux de sociétés permettent de partager un moment convivial entre petits et grands et favorise le développement intellectuel et social ! A consommer sans modération !



Organisation de divers événements culturels (fête de la santé, fête des voisins, braderies,...)

AXE 4 objectif 2 Favoriser la culture partagée

IMPACTS Sensibilisation de la population à l'histoire et au développement de la Ville, rencontres interculturelles et intergénérationnelles,...

LE SAVIEZ-VOUS ? En 2013, lors des Fiéris Féeries, plus de 650 personnes ont défilé dans les rues de Seraing sur les quatre thèmes qui représentent la cité du fer : l'eau, la nature, le cristal et le génie industriel. L'ensemble des costumes ont été créés spécialement pour l'occasion, par des bénévoles sous un encadrement professionnel. Une action ouverte à tous!



Mais aussi :

- ➔ Un Master Plan économique et urbanistique destiné à redessiner durablement Seraing, mettre en avant ses atouts, attirer de nouveaux investisseurs,... avec notamment :
 - _ Lesplanade Kuborn : réaménagement complet d'un espace semi-piéton en entrée de Ville
 - _ Gastronomica : espace destiné à tout ce qui touche à la gastronomie et à l'art de la table
 - _ Neocittà : nouvel immeuble rue Cockerill regroupant des commerces, appartements, bureaux, espaces communautaires, parking et un immense parc urbain
 - _ Développement touristique du Val Saint-Lambert, avec le projet du Cristal Park
- ➔ Un Master Plan social pour lutter contre la précarité et faire connaître tous les services offerts aux citoyens
- ➔ Des "chèques-commerces" à utiliser dans les commerces de proximité
- ➔ Distribution des invendus alimentaires des grandes surfaces aux ménages précarisés

21

Agenda21local



Pour en savoir plus

L'agenda 21 de la Ville a été réalisé et rédigé par la Commission de Développement durable. Téléchargez-le dans son intégralité sur le site Internet

www.seraing.be/agenda-21.html

Vous trouverez également sur le site Internet de la Ville (www.seraing.be) de plus amples informations sur les différents services et projets de la Ville, comme le Master Plan ou encore le Plan communal de Mobilité. N'hésitez pas à consulter également les liens suivants :

- ➔ www.arebs.be
- ➔ www.eriges.be

Nous vous invitons à devenir acteur de cet engagement !

Aussi, si vous avez des **questions**, des **suggestions**, des **idées** d'actions, **n'hésitez pas à nous en faire part !**

Pour toute information complémentaire, contactez :

Mme Sophie Barla - conseillère en environnement

Rue Bruno 191 · 4100 Seraing

Téléphone 04 330 86 07

E-mail s.barla@seraing.be

Conception, réalisation et illustrations : CRD scrl

Éditeur responsable : Ville de Seraing · place communale · 4100 Seraing

Cette brochure a été imprimée sur du papier recyclé FSC

Février 2015